

บทที่ 3



บทที่ 3

การปฏิบัติตามมาตรการติดตามตรวจสอบผลกระทบสิ่งแวดล้อม

การติดตามตรวจสอบคุณภาพสิ่งแวดล้อมของ โครงการ เซ็นทรัลเฟสติวัล พัทยา บีช (ระยะดำเนินการ) บริษัท เซ็นทรัลพัฒนา จำกัด (มหาชน) ดำเนินการจัดจ้าง บริษัท อะตอม เอนไวรอนเมนทอล คอนซัลแตนท์ จำกัด โดยทำการตรวจวัดคุณภาพน้ำเสีย และ คุณภาพน้ำสำหรับหล่อเลี้ยงของเครื่องทำน้ำเย็นระบบปรับอากาศ บริเวณพื้นที่โครงการ ระหว่างเดือนกรกฎาคม - ธันวาคม พ.ศ.2568

3.1 วัตถุประสงค์

- 1) เพื่อติดตามตรวจสอบคุณภาพสิ่งแวดล้อมตามข้อกำหนดในมาตรการติดตามตรวจสอบคุณภาพสิ่งแวดล้อมในรายงาน การวิเคราะห์ผลกระทบสิ่งแวดล้อม
- 2) เพื่อนำผลการติดตามตรวจสอบคุณภาพสิ่งแวดล้อมไปเปรียบเทียบกับเกณฑ์มาตรฐาน และนำไปกำหนดเป็นแนวทางใน การวางแผนการจัดการด้านสิ่งแวดล้อมของโครงการต่อไป
- 3) เพื่อเป็นข้อมูลเฝ้าระวังผลกระทบต่อชุมชนบริเวณใกล้เคียงโครงการ

3.2 ผลการปฏิบัติตามมาตรการติดตามตรวจสอบคุณภาพสิ่งแวดล้อม

การดำเนินงานตามมาตรการติดตามตรวจสอบคุณภาพสิ่งแวดล้อม ตามที่เสนอในรายงานการวิเคราะห์ผลกระทบ สิ่งแวดล้อมที่ผ่านความเห็นชอบจากสำนักงานนโยบายและแผนทรัพยากรธรรมชาติ ตามหนังสือเห็นชอบเลขที่ ทส 1009/11093 ลงวันที่ 29 ธันวาคม 2549 โดยมีวิธีตรวจวัดคุณภาพสิ่งแวดล้อมของโครงการ และสำรวจข้อมูลการดำเนินงานของโครงการในระหว่าง เดือนกรกฎาคม - ธันวาคม 2568 สรุปได้ดังตารางที่ 3-1

ตารางที่ 3-1 ผลการปฏิบัติตามมาตรการติดตามตรวจสอบคุณภาพสิ่งแวดล้อม ของโครงการ เซ็นทรัลเฟสติวัล พัทยา บีช (ระยะดำเนินการ)
บริษัท เซ็นทรัลพัฒนา จำกัด (มหาชน) ระหว่างเดือนกรกฎาคม - ธันวาคม 2568

คุณภาพสิ่งแวดล้อม	บริเวณที่ตรวจสอบ	ดัชนีตรวจวัด	ความถี่	ผลการปฏิบัติตามมาตรการ	ปัญหา อุปสรรค และการแก้ไข
ระยะดำเนินการ 1. คุณภาพน้ำ	<div>- น้ำเสียที่ออกจากบ่อบำบัดขั้นต้นของโรงแรม</div> <div>- น้ำเสียที่ออกจากบ่อบำบัดขั้นต้นของส่วนสรรพสินค้า</div>	- BOD	- ทุก 1 เดือน	โครงการดำเนินการจัดจ้างบริษัท เอกชน ในการตรวจวัดคุณภาพน้ำเสียของระบบบำบัดน้ำเสียของโครงการ เดือนละ 1 ครั้ง ตลอดระยะเวลาดำเนินการ แสดงผลการตรวจวัดดังตารางที่ 3-4 และตารางที่ 3-5	-
2. ระบบไฟฟ้าและป้องกันอัคคีภัย	- ส่วนต่างๆ ภายในอาคารของโครงการ	<div>- ดำเนินการตรวจสอบอุปกรณ์ที่ใช้ในการดับเพลิง ได้แก่</div> <ul style="list-style-type: none"> • ถังดับเพลิง • อุปกรณ์ตรวจจับเพลิงไหม้ • อุปกรณ์แจ้งเหตุเพลิงไหม้ • ตู้อุปกรณ์ดับเพลิง • แผงควบคุมระบบป้องกันอัคคีภัย • ระบบระบายควัน • ระบบอัดอากาศบนไดห์หนีไฟ • ลิฟต์ดับเพลิง 	- ปีละ 2 ครั้ง (ทุก 6 เดือน)	โครงการจัดเจ้าหน้าที่เพื่อตรวจสอบอุปกรณ์ป้องกันอัคคีภัยต่างๆ ให้ทำงานได้อย่างมีประสิทธิภาพ	-

ตารางที่ 3-1 (ต่อ) ผลการปฏิบัติตามมาตรการติดตามตรวจสอบคุณภาพสิ่งแวดล้อม ของโครงการ เซ็นทรัลเฟสติวัล พัทยา บีช (ระยะดำเนินการ)
บริษัท เซ็นทรัลพัฒนา จำกัด (มหาชน) ระหว่างเดือนกรกฎาคม - ธันวาคม 2568

คุณภาพสิ่งแวดล้อม	บริเวณที่ตรวจสอบ	ดัชนีตรวจวัด	ความถี่	ผลการปฏิบัติตามมาตรการ	ปัญหา อุปสรรค และการแก้ไข
ระยะดำเนินการ 2. ระบบไฟฟ้าและป้องกัน อัคคีภัย (ต่อ)		- ตรวจสอบสภาพการใช้งานของ ระบบเครื่องจักรกล เครื่องมือ และ ระบบไฟฟ้า ได้แก่ <ul style="list-style-type: none"> • ระบบป้องกันฟ้าผ่า ระบบ การต่อลงดิน • ระบบป้องกันของระบบ ไฟฟ้า ระบบป้องกันไฟฟ้า ลัดวงจร ระบบสายดิน ระบบป้องกันไฟฟ้ากระชาก • ระบบไฟฟ้าสำรอง • ระบบแสงสว่างฉุกเฉิน • แบตเตอรี่สำรองสำหรับ ระบบไฟฟ้าฉุกเฉิน 	- ปีละ 2 ครั้ง (ทุก 6 เดือน)	โครงการได้มีการจัดทำแผนการซ่อมบำรุงเชิง ป้องกัน (Preventive maintenance) สำหรับ ระบบไฟฟ้า และระบบเครื่องกล	-

ตารางที่ 3-1 (ต่อ) ผลการปฏิบัติตามมาตรการติดตามตรวจสอบคุณภาพสิ่งแวดล้อม ของโครงการ เซ็นทรัลเฟสติวัล พัทยา บีช (ระยะดำเนินการ)
บริษัท เซ็นทรัลพัฒนา จำกัด (มหาชน) ระหว่างเดือนกรกฎาคม - ธันวาคม 2568

คุณภาพสิ่งแวดล้อม	บริเวณที่ตรวจสอบ	ดัชนีตรวจวัด	ความถี่	ผลการปฏิบัติตามมาตรการ	ปัญหา อุปสรรค และการแก้ไข
ระยะดำเนินการ 3. ระบบปรับอากาศและ ระบบระบายอากาศ	- ส่วนต่างๆ ของโครงการ	- ดำเนินการตรวจสอบอุปกรณ์ที่ใช้ในระบบปรับอากาศและระบบระบายอากาศ ได้แก่ <ul style="list-style-type: none"> แผ่นกรองฝุ่นละออง ระบบดักละอองน้ำมันของห้องครัว ท่อระบายอากาศเสีย แผงระบายความเย็นของเครื่องปรับอากาศ ฉนวนของท่อน้ำเย็น หรือ ท่อน้ำอากาศเย็น ระบบปั๊มน้ำเย็น และน้ำหล่อเย็น 	- ปีละ 2 ครั้ง (ทุก 6 เดือน)	โครงการได้จัดทำแผนการซ่อมบำรุงรักษาระบบปรับอากาศและระบบระบายอากาศ พร้อมทั้งมีเจ้าหน้าที่คอยควบคุมดูแลเป็นประจำ เพื่อความสะดวกและปลอดภัยต่อผู้ใช้บริการโรงแรมอยู่เสมอ	-
		- ตรวจสอบคุณภาพน้ำสำหรับหล่อเลี้ยงของเครื่องทำน้ำเย็นระบบปรับอากาศ ได้แก่ <ul style="list-style-type: none"> คลอรีนอิสระตกค้าง เชื้อลีสซิโอเนลลา 		โครงการได้มีการตรวจสอบปริมาณความเข้มข้นของสารคลอรีนอิสระตกค้าง และเชื้อลีสซิโอเนลลา ของคุณภาพน้ำสำหรับหล่อเลี้ยงของเครื่องทำน้ำเย็นของระบบปรับอากาศเป็นประจำ	-

3.3 การวิเคราะห์คุณภาพสิ่งแวดล้อม

ดำเนินการวิธีการวิเคราะห์และการเก็บตัวอย่างตามวิธีที่กำหนดไว้ในมาตรฐานตามที่ราชการกำหนด และมาตรฐานสากลที่ได้รับการยอมรับกันโดยทั่วไป ซึ่งมีรายละเอียดดังตารางที่ 3-2

ตารางที่ 3-2 วิธีการตรวจวัด และวิเคราะห์คุณภาพสิ่งแวดล้อม

คุณภาพน้ำเสีย	
ดัชนีที่ตรวจวัด	การเก็บตัวอย่าง / วิเคราะห์ตัวอย่าง
บีโอดี (Biochemical Oxygen Demand; BOD)	5-Days BOD Test (5210 B), Membrane Electrode Method (4500-0 G)
คุณภาพน้ำสำหรับหล่อเลี้ยงของเครื่องทำน้ำเย็นระบบปรับอากาศ	
คลอรีนอิสระตกค้าง (Free Chlorine)	DPD
เชื้อลิจิโอเนลลา (Legionella spp)	APHA 9260 J. Legionella

3.4 ขอบเขตของการติดตามตรวจสอบ

การดำเนินงานติดตามตรวจสอบคุณภาพสิ่งแวดล้อม โครงการ เซ็นทรัลเฟสติวัล พัทยา บีช (ระยะดำเนินการ) ของบริษัท เซ็นทรัลพัฒนา จำกัด (มหาชน) ระหว่างเดือนกรกฎาคม - ธันวาคม 2568 ได้กำหนดขอบเขตการดำเนินการติดตามตรวจสอบตามที่กำหนดไว้ในรายงานการวิเคราะห์ผลกระทบสิ่งแวดล้อมที่ได้รับการเห็นชอบแล้ว โดยโครงการได้ดำเนินการตรวจวัดคุณภาพสิ่งแวดล้อม แสดงดังตารางที่ 3-3 ดังนี้

ตารางที่ 3-3 ขอบเขตและแผนการติดตามตรวจสอบคุณภาพสิ่งแวดล้อมโครงการ โครงการ เซ็นทรัลเฟสติวัล พัทยา บีช (ระยะดำเนินการ)
บริษัท เซ็นทรัลพัฒนา จำกัด (มหาชน) ระหว่างเดือนกรกฎาคม - ธันวาคม 2568

มาตรการติดตามตรวจสอบ คุณภาพสิ่งแวดล้อม	พารามิเตอร์ที่ทำการตรวจวัด	ระยะเวลา/ ความถี่	ช่วงเวลาที่ทำการตรวจวัด (พ.ศ.2568)					
			ก.ค.	ส.ค.	ก.ย.	ต.ค.	พ.ย.	ธ.ค.
ระยะดำเนินการ 1. คุณภาพน้ำเสีย 1.1 น้ำเสียที่ออกจากบ่อบำบัดขั้นต้น ของโรงแรม 1.2 น้ำเสียที่ออกจากบ่อบำบัดขั้นต้น ของส่วนสรรพสินค้า	- บีโอดี (BOD)	1 ครั้ง/เดือน	←	✓	✓	ระยะดำเนินการ	✓	✓
2. คุณภาพน้ำสำหรับหอผึ่งเย็นของ เครื่องทำน้ำเย็นระบบปรับอากาศ	- คลอรีนอิสระตกค้าง (Free Chlorine) - เชื้อลิจิโอเนลลา (Legionella spp.)	ปีละ 2 ครั้ง (ทุก 6 เดือน)	←	*	*	ระยะดำเนินการ	*	✓

3.5 ผลการตรวจวัดคุณภาพน้ำเสีย (Waste Water Quality)

โครงการดำเนินการปฏิบัติตามมาตรการฯ การตรวจวัดคุณภาพน้ำเสีย (Waste Water Quality) บริเวณพื้นที่โครงการ จำนวน 2 จุด ได้แก่ 1) น้ำเสียที่ออกจากบ่อบำบัดขั้นต้นของโรงแรม และ 2) น้ำเสียที่ออกจากบ่อบำบัดขั้นต้นของส่วนสรรพสินค้า ดัชนีที่ตรวจวัด คือ ปริมาณบีโอดี (Biochemical Oxygen Demand; BOD) ตรวจวัด 1 ครั้ง/เดือน โดยทำการเก็บตัวอย่างระหว่างเดือนกรกฎาคม - ธันวาคม 2568 สามารถแสดงรายละเอียดผลการตรวจวัดดังตารางที่ 3-4 และตารางที่ 3-5

เมื่อนำผลการตรวจวัดคุณภาพน้ำเสีย (Waste Water Quality) เปรียบเทียบกับมาตรฐานตามประกาศคณะกรรมการสิ่งแวดล้อมแห่งชาติ ฉบับที่ 22 (พ.ศ. 2544) เรื่อง การกำหนดอัตราค่าบริการบำบัดน้ำเสียของระบบบำบัดน้ำเสียรวมเมืองพัทยา ลงวันที่ 13 กันยายน 2544 พบว่า ผลการตรวจวัดมีค่าอยู่ในเกณฑ์มาตรฐานกำหนด แสดงรายละเอียดผลการตรวจวัดดังตารางที่ 3-4 และตารางที่ 3-5

สำหรับการเปรียบเทียบผลการตรวจวัดคุณภาพน้ำเสีย (Waste Water Quality) ระหว่างเดือนมกราคม 2565 – ธันวาคม 2568 พบว่า น้ำเสียที่ออกจากบ่อบำบัดขั้นต้นของส่วนสรรพสินค้าคุณภาพน้ำเสียมีค่าเปลี่ยนแปลงไม่คงที่ โดยในบางเดือนค่าความสกปรกในรูปบีโอดีในน้ำเสียมีค่าสูงเกินเกณฑ์ที่มาตรฐานกำหนด แสดงรายละเอียดผลการตรวจวัดดังตารางที่ 3-6

ตารางที่ 3-4 ผลการตรวจวัดคุณภาพน้ำเสีย (Waste Water Quality) บริเวณจุดตรวจคุณภาพน้ำเสียที่ออกจากบ่อบำบัดขั้นต้นของโรงแรม โครงการ เซ็นทรัลเฟสติวัล พัทยา บีช
ระหว่างเดือนกรกฎาคม - ธันวาคม 2568

ดัชนีการตรวจวัด	หน่วย	ผลวิเคราะห์บริเวณจุดตรวจคุณภาพน้ำเสียที่ออกจากบ่อบำบัดขั้นต้นของโรงแรม						มาตรฐาน ⁽¹⁾
		วันที่เก็บตัวอย่าง						
		1/07/68	18/08/68	22/09/68	20/10/68	17/11/68	8/12/68	
Biochemical Oxygen Demand	mg/L	703	816	690	650	711	701	≤1,000

หมายเหตุ : ข้อมูลการตรวจวัดแสดงในภาคผนวก ข คุณภาพน้ำเสีย

Method Based on Standard Method for the Examination of Water and Wastewater, APHA, AWWA, WEF 23rd Edition 2017

ที่มา : ⁽¹⁾ประกาศคณะกรรมการสิ่งแวดล้อมแห่งชาติ ฉบับที่ 22 (พ.ศ. 2544) เรื่อง การกำหนดอัตราค่าบริการบำบัดน้ำเสียของระบบบำบัดน้ำเสียรวมเมืองพัทยา ลงวันที่ 13 กันยายน 2544 ประกาศในราชกิจจานุเบกษาเล่มที่ 118 ตอนที่ 107ง วันที่ 30 ตุลาคม 2544

ตารางที่ 3-5 ผลการตรวจวัดคุณภาพน้ำเสีย (Waste Water Quality) บริเวณจุดตรวจคุณภาพน้ำเสียที่ออกจากบ่อบำบัดขั้นต้นของส่วนสรรพสินค้า โครงการ เซ็นทรัลเฟสติวัล พัทยา บีช
ระหว่างเดือนกรกฎาคม - ธันวาคม 2568

ดัชนีการตรวจวัด	หน่วย	ผลวิเคราะห์บริเวณจุดตรวจคุณภาพน้ำเสียที่ออกจากบ่อบำบัดขั้นต้นของส่วนสรรพสินค้า						มาตรฐาน ⁽¹⁾
		วันที่เก็บตัวอย่าง						
		1/07/68	18/08/68	22/09/68	20/10/68	17/11/68	8/12/68	
Biochemical Oxygen Demand	mg/L	792	827	776	760	842	795	≤1,000

หมายเหตุ : ข้อมูลการตรวจวัดแสดงในภาคผนวก ข คุณภาพน้ำเสีย

Method Based on Standard Method for the Examination of Water and Wastewater, APHA, AWWA, WEF 23rd Edition 2017

ที่มา : ⁽¹⁾ ประกาศคณะกรรมการสิ่งแวดล้อมแห่งชาติ ฉบับที่ 22 (พ.ศ. 2544) เรื่อง การกำหนดอัตราค่าบริการบำบัดน้ำเสียของระบบบำบัดน้ำเสียรวมเมืองพัทยา ลงวันที่ 13 กันยายน 2544 ประกาศในราชกิจจานุเบกษาเล่มที่ 118 ตอนที่ 107 ง วันที่ 30 ตุลาคม 2544

ตารางที่ 3-6 เปรียบเทียบผลการตรวจวัดคุณภาพน้ำเสีย (Waste Water Quality) โครงการ เซ็นทรัลเฟสติวัล พัทยา บีช
ระหว่างเดือนมกราคม 2565 – ธันวาคม 2568

ดัชนีการตรวจวัด	หน่วย	วันที่เก็บ ตัวอย่าง	บริเวณจุดตรวจคุณภาพน้ำเสีย	
			น้ำเสียที่ออกจาก บ่อบำบัดขั้นต้นของ โรงแรม	น้ำเสียที่ออกจาก บ่อบำบัดขั้นต้นของ ส่วนสรรพสินค้า
Biochemical Oxygen Demand	mg/L	20/01/65	50	838
		15/02/65	70	693
		9/03/65	73	992
		5/04/65	61	966
		4/05/65	383	1,419*
		8/06/65	261	596
		9/07/65	262	301
		3/08/65	277	1,209*
		5/09/65	446	771
		3/10/65	277	819
		10/11/65	424	888
		2/12/65	224	894
		30/01/66	246	742
		14/02/66	377	810
		15/03/66	418	763
		20/04/66	315	927
		16/05/66	388	915
		13/06/66	421	822
		7/07/66	519	755
		15/08/66	605	822
		11/09/66	762	905
		10/10/66	815	792
		14/11/66	925	882
		18/12/66	811	749
มาตรฐาน ⁽¹⁾			≤1,000	

หมายเหตุ : ข้อมูลการตรวจวัดแสดงในภาคผนวก ข คุณภาพน้ำเสีย

Method Based on Standard Method for the Examination of Water and Wastewater, APHA, AWWA, WEF 23rd Edition 2017

* มีค่าเกินเกณฑ์ที่มาตรฐานกำหนด

ที่มา : ⁽¹⁾ ประกาศคณะกรรมการสิ่งแวดล้อมแห่งชาติ ฉบับที่ 22 (พ.ศ. 2544) เรื่อง การกำหนดอัตราค่าบริการบำบัดน้ำเสียของระบบบำบัดน้ำเสียรวมเมืองพัทยา ลงวันที่ 13 กันยายน 2544 ประกาศในราชกิจจานุเบกษาเล่มที่ 118 ตอนที่ 107ง วันที่ 30 ตุลาคม 2544

ตารางที่ 3-6 (ต่อ) เปรียบเทียบผลการตรวจวัดคุณภาพน้ำเสีย (Waste Water Quality) โครงการ เซ็นทรัลเฟสติวัล พัทยา บีช
ระหว่างเดือนมกราคม 2565 - ธันวาคม 2568

ดัชนีการตรวจวัด	หน่วย	วันที่เก็บ ตัวอย่าง	บริเวณจุดตรวจคุณภาพน้ำเสีย	
			น้ำเสียที่ออกจาก บ่อบำบัดขั้นต้นของ โรงแรม	น้ำเสียที่ออกจาก บ่อบำบัดขั้นต้นของ ส่วนสรรพสินค้า
Biochemical Oxygen Demand	mg/L	30/01/67	246	940
		20/02/67	477	859
		18/03/67	543	788
		8/04/67	755	842
		23/05/67	648	762
		10/06/67	715	649
		15/07/67	839	722
		15/08/67	723	618
		18/09/67	815	712
		21/10/67	711	692
		18/11/67	905	1,055*
		16/12/67	815	927
		14/01/68	558	945
		17/02/68	632	859
		17/03/68	548	820
		4/04/68	658	845
		19/05/68	528	791
		3/06/68	623	815
		1/07/68	703	792
		18/08/68	816	827
		22/09/68	690	776
		20/10/68	650	760
		17/11/68	711	842
		8/12/68	701	795
มาตรฐาน ⁽¹⁾			≤1,000	

หมายเหตุ : ข้อมูลการตรวจวัดแสดงในภาคผนวก ข คุณภาพน้ำเสีย

Method Based on Standard Method for the Examination of Water and Wastewater, APHA, AWWA, WEF 23rd Edition 2017

* มีค่าเกินเกณฑ์ที่มาตรฐานกำหนด

ที่มา : ⁽¹⁾ ประกาศคณะกรรมการสิ่งแวดล้อมแห่งชาติ ฉบับที่ 22 (พ.ศ. 2544) เรื่อง การกำหนดอัตราค่าบริการบำบัดน้ำเสียของระบบบำบัดน้ำเสียรวมเมืองพัทยา ลงวันที่ 13 กันยายน 2544 ประกาศในราชกิจจานุเบกษาเล่มที่ 118 ตอนที่ 107 ง วันที่ 30 ตุลาคม 2544

3.6 ผลการตรวจวัดคุณภาพน้ำสำหรับหอผึ่งเย็น (Cooling Tower Water Quality)

โครงการดำเนินการปฏิบัติตามมาตรการฯ การตรวจวัดคุณภาพน้ำสำหรับหอผึ่งเย็น (Cooling Tower Water Quality) ของเครื่องทำน้ำเย็นระบบปรับอากาศ ดัชนีที่ตรวจวัด คือ คลอรีนอิสระตกค้าง (Free Chlorine) และเชื้อลิจิโอเนลลา (Legionella spp.) ตรวจวัด ปีละ 2 ครั้ง (ทุก 6 เดือน) โดยทำการเก็บตัวอย่างระหว่างเดือนกรกฎาคม - ธันวาคม 2568 สามารถแสดงรายละเอียดผลการตรวจวัดดังตารางที่ 3-7

เมื่อนำผลการตรวจวัดคุณภาพน้ำสำหรับหอผึ่งเย็น (Cooling Tower Water Quality) เปรียบเทียบกับประกาศกรมอนามัย เรื่อง ข้อปฏิบัติการควบคุมเชื้อลิจิโอเนลลาในหอผึ่งเย็นของอาคารในประเทศไทย พบว่า คลอรีนอิสระตกค้าง (Free Chlorine) มีค่าอยู่ในเกณฑ์มาตรฐานกำหนด สำหรับเชื้อลิจิโอเนลลา (Legionella spp.) มีค่าเกินเกณฑ์มาตรฐานกำหนด แสดงรายละเอียดผลการตรวจวัดดังตารางที่ 3-7

สำหรับการเปรียบเทียบผลการตรวจวัดคุณภาพน้ำสำหรับหอผึ่งเย็น (Cooling Tower Water Quality) ระหว่างเดือนมกราคม 2565 – ธันวาคม 2568 พบว่า บางเดือนมีปริมาณคลอรีนอิสระตกค้าง (Free Chlorine) ต่ำกว่าเกณฑ์ที่มาตรฐานกำหนด และเชื้อลิจิโอเนลลา (Legionella spp.) มีค่าเกินเกณฑ์มาตรฐานกำหนด ดังนั้นทางโครงการควรเพิ่มมาตรการหรือปรับปรุงแผนการบำรุงรักษา และตรวจสอบเฝ้าระวังและติดตามผลของระบบหอผึ่งเย็นอย่างต่อเนื่องและควบคุมให้มีค่าเป็นไปตามเกณฑ์ที่กำหนดไว้ แสดงรายละเอียดผลการตรวจวัดดังตารางที่ 3-8

ตารางที่ 3-7 ผลการตรวจวัดคุณภาพน้ำสำหรับหอผึ่งเย็น (Cooling Tower Water Quality) ของเครื่องทำน้ำเย็นระบบปรับอากาศ โครงการ เซ็นทรัลเฟสติวัล พัทยา บีช ระหว่างเดือนกรกฎาคม - ธันวาคม 2568

ดัชนีการตรวจวัด	หน่วย	ผลวิเคราะห์คุณภาพน้ำสำหรับหอผึ่งเย็น ของเครื่องทำน้ำเย็นระบบปรับอากาศ	มาตรฐาน ⁽¹⁾
		วันที่เก็บตัวอย่าง	
		8/12/68	
คลอรีนอิสระตกค้าง (Free Chlorine)	mg/L	1.1	ไม่น้อยกว่า 1.0
เชื้อลิจิโอเนลลา (Legionella spp.)	CFU/L	Not detected	ต้องไม่พบ

หมายเหตุ : ข้อมูลการตรวจวัดแสดงในภาคผนวก ข คุณภาพน้ำสำหรับหอผึ่งเย็น

ที่มา : ⁽¹⁾ ประกาศกรมอนามัย เรื่อง ข้อปฏิบัติการควบคุมเชื้อลิจิโอเนลลาในหอผึ่งเย็นของอาคารในประเทศไทย

ตารางที่ 3-8 เปรียบเทียบผลการตรวจวัดคุณภาพน้ำสำหรับหอผึ่งเย็น (Cooling Tower Water Quality) ของเครื่องทำน้ำเย็น ระบบปรับอากาศ โครงการ เซ็นทรัลเฟสติวัล พัทยา บีช ระหว่างเดือนมกราคม 2565 - ธันวาคม 2568

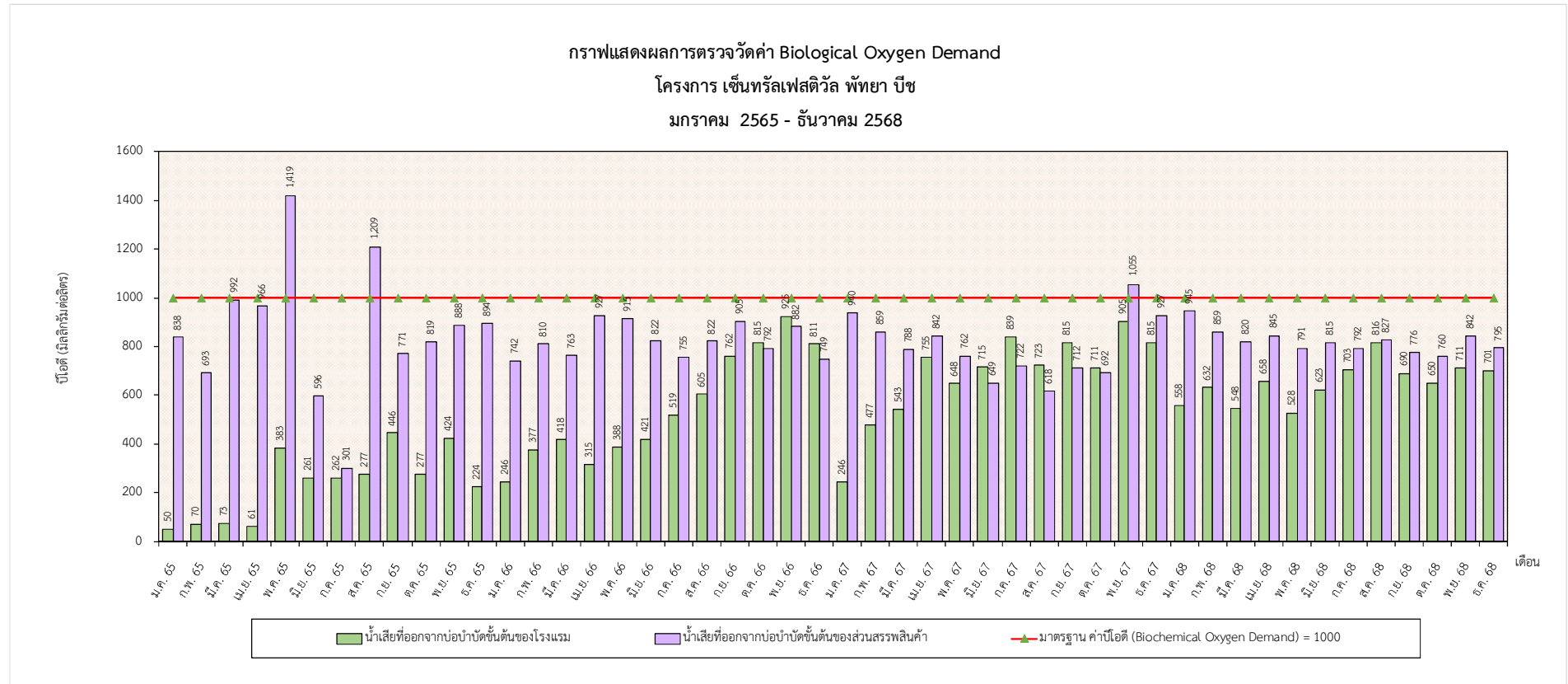
ดัชนีการตรวจวัด	หน่วย	วันที่เก็บตัวอย่าง	คุณภาพน้ำสำหรับหอผึ่งเย็นของเครื่องทำน้ำเย็นระบบปรับอากาศ	มาตรฐาน ⁽¹⁾
คลอรีนอิสระตกค้าง (Free Chlorine)	mg/L	06/65	<0.02*	ไม่น้อยกว่า 1.0
		12/65	0.03*	
		05/66	1.0	
		12/66	1.2	
		06/67	1.0	
		12/67	1.2	
		06/68	1.1	
		12/68	1.1	
เชื้อลิจิโอนัลลา (Legionella spp.)	CFU/L	06/65	Not detected	ต้องไม่พบ
		12/65	Not detected	
		05/66	Not detected	
		12/66	Not detected	
		06/67	Not detected	
		12/67	3,500**	
		06/68	Not detected	
		12/68	Not detected	

หมายเหตุ : ข้อมูลการตรวจวัดแสดงในภาคผนวก ข คุณภาพน้ำสำหรับหอผึ่งเย็น

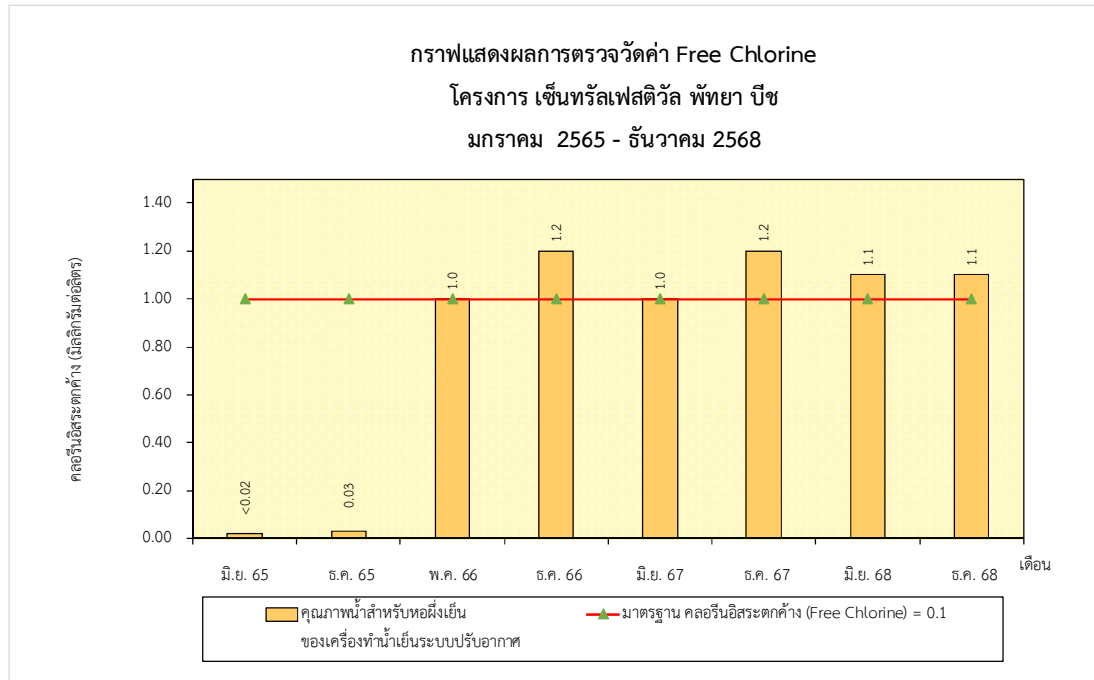
* มีค่าต่ำกว่าเกณฑ์มาตรฐานกำหนด

**มีค่าเกินเกณฑ์ที่มาตรฐานกำหนด

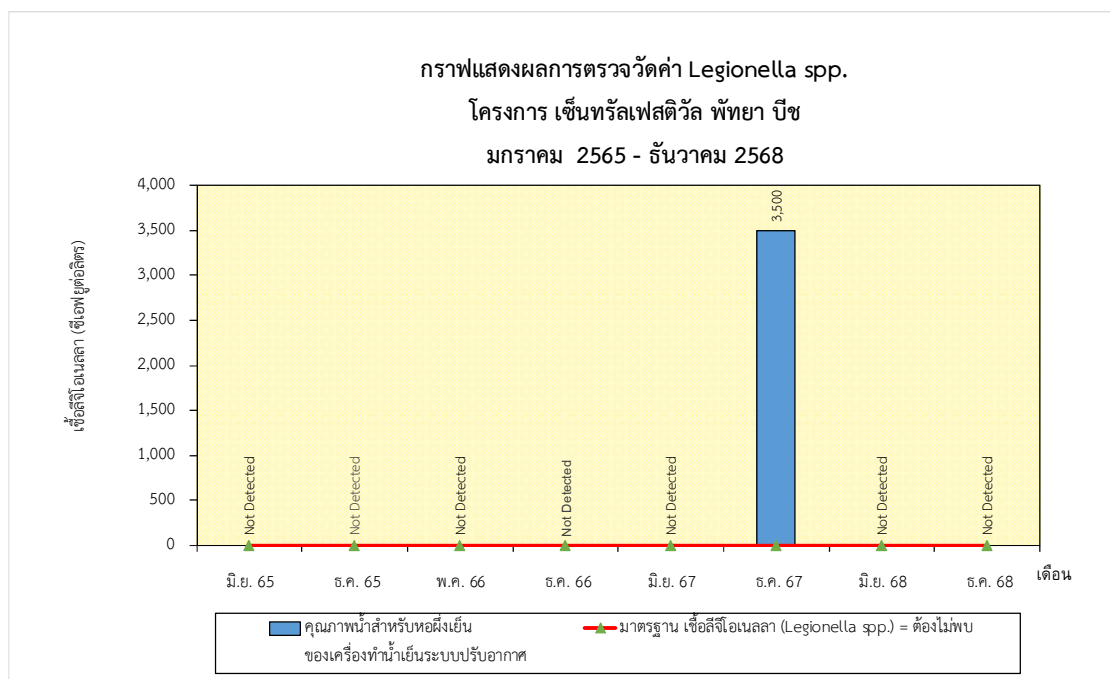
ที่มา : ⁽¹⁾ ประกาศกรมอนามัย เรื่อง ข้อปฏิบัติการควบคุมเชื้อลิจิโอนัลลาในหอผึ่งเย็นของอาคารในประเทศไทย



กราฟที่ 3-1 แสดงผลการวิเคราะห์บีโอดี (BOD) บริเวณจุดตรวจคุณภาพน้ำเสีย
ของโครงการ เซ็นทรัลเฟสติวัล พัทยา บีช
ระหว่างเดือนมกราคม 2565 – ธันวาคม 2568



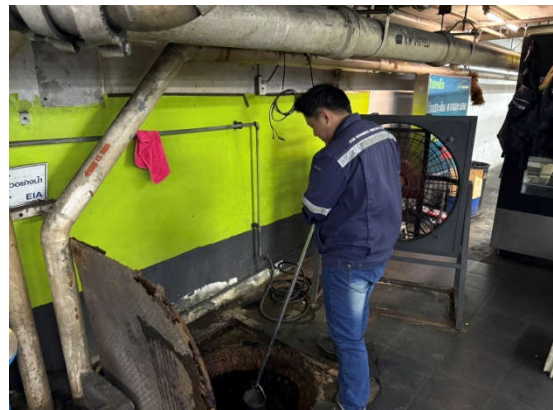
กราฟที่ 3-2 แสดงผลการวิเคราะห์คลอรีนอิสระตกค้าง (Free Chlorine) บริเวณหอฝักเย็นของเครื่องทำน้ำเย็นระบบปรับอากาศของโครงการ เซ็นทรัลเฟสติวัล พัทยา บีช
ระหว่างเดือนมกราคม 2565 - ธันวาคม 2568



กราฟที่ 3-3 แสดงผลการวิเคราะห์เชื้อลีสี่ไอเนลลา (Legionella spp.) บริเวณหอฝักเย็นของเครื่องทำน้ำเย็นระบบปรับอากาศของโครงการ เซ็นทรัลเฟสติวัล พัทยา บีช
ระหว่างเดือนมกราคม 2565 - ธันวาคม 2568



บริเวณจุดตรวจคุณภาพน้ำเสียที่ออกจาก
บ่อบำบัดขั้นต้นของโรงแรม



บริเวณจุดตรวจคุณภาพน้ำเสียที่ออกจาก
บ่อบำบัดขั้นต้นของส่วนสรรพสินค้า

รูปที่ 3-1 จุดตรวจวัดคุณภาพน้ำเสีย (Waste Water Quality)
ของโครงการ เซ็นทรัลเฟสติวัล พัทยา บีช
ระหว่างเดือนกรกฎาคม - ธันวาคม 2568



บริเวณจุดตรวจคุณภาพน้ำสำหรับหอผึ่งเย็นของเครื่องทำน้ำเย็นระบบปรับอากาศ

รูปที่ 3-2 จุดตรวจวัดคุณภาพน้ำสำหรับหอผึ่งเย็น (Cooling Tower Water Quality)
ของโครงการ เซ็นทรัลเฟสติวัล พัทยา บีช
ระหว่างเดือนกรกฎาคม - ธันวาคม 2568